

Memòria de Responsabilitat Social Corporativa

2022



Seccions

1. Bon Govern
2. Econòmic
3. Medi ambient
4. Social- professionals
5. Social- usuaris
6. Social- proveïdors
7. Social- societat

Estem contents de presentar per primer cop una memòria de responsabilitat social corporativa. Aquest fet posa en evidència el compromís ferm del Consorci Sanitari Integral i de tots els seus i les seves professionals amb la sostenibilitat en tots els àmbits.

Aquesta memòria també inclou la Comunicació de Compromís amb els principis del Pacte Mundial de l'Organització de les Nacions Unides. Així, el Consorci Sanitari Integral reafirma el seu suport als Deu Principis del Pacte Mundial en matèria de drets humans, drets laborals, medi ambient i lluita contra la corrupció. A través d'aquesta comunicació, expressem la nostra intenció de continuar donant-hi suport i difusió implementant aquests principis en el marc de la nostra esfera d'influència. És per això que hem recollit les accions de millorar contínua amb la integració en el Pacte Mundial i els seus principis en la nostra estratègia corporativa, en la nostra cultura i en les operacions diàries. Volem també manifestar que ens comprometem a compartir aquesta informació amb els nostres grups d'interès a través dels nostres principals canals de comunicació.

El 2022 ha estat un any marcat per l'impuls de l'ús de materials sostenibles i l'economia circular al Consorci, com es demostra en la implementació de tèxtil reutilitzable a l'àrea quirúrgica. Hem apostat per una reducció de les impressions en paper i l'ús de cartutxos de tòner i hem impulsat també els usos del correu electrònic en detriment del paper. També treballem per evitar el malbaratament alimentari als nostres centres, en especial a les nostres residències de gent gran.

Pel que fa a l'opinió dels nostres usuaris, en 2022, hem consolidat el sistema Net Promoter Score, amb més de 150.000 enquestes de satisfacció als nostres usuaris, i amb un índex de participació superior a la resta del sector.

D'altra banda, hem continuat treballant de forma conjunta amb altres institucions espanyoles i europees en els projectes innovadors Salutec@t, una plataforma tecnològica per al seguiment de pacients crònics, i eCare, per prevenir la fragilitat en gent gran. També hem validat l'aplicació Tecuide de forma innovadora a través de tallers de simulació d'espais i situacions quotidianes.

En aquest any, s'ha dut a terme una renovació de l'equip directiu del Consorci, que ha comportat una evolució en el model de gestió, posant en el centre les persones, els professionals i l'assistència sanitària d'acord amb el model sanitari català.

En l'àmbit de la cooperació internacional, hem participat amb la donació de materials per als afectats per la guerra a Ucraïna, terratremol de Turquia i altres projectes a Àfrica.

Quant a premis i reconeixements, cal destacar el fet que el Complex Hospitalari Moisès Broggi (format per l'Hospital de Sant Joan Despí, l'Hospital General de l'Hospitalet i l'Hospital Sociosanitari de l'Hospitalet) s'hagi convertit en hospital universitari de la Universitat de Barcelona, una fita aconseguida després de molts anys de treball i, sense dubte, gràcies al treball constant dels nostres professionals.

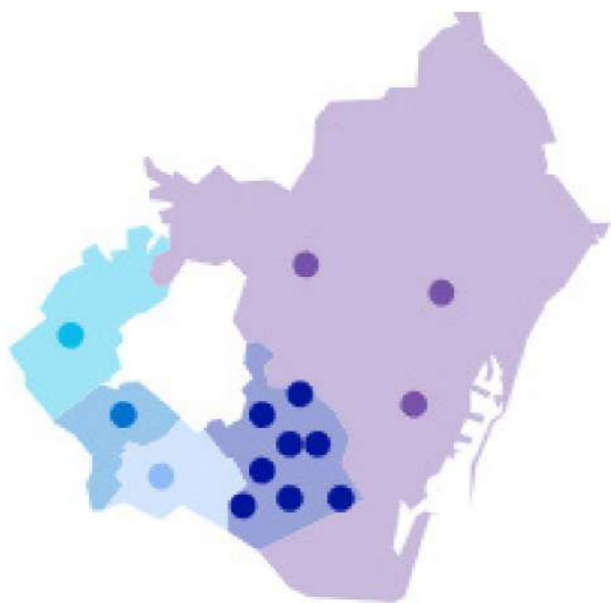
Tot agraïnt l'esforç de totes i tots els professionals del Consorci Sanitari Integral, sense el qual aquesta tasca i resultats no haguessin estat possible d'assolir, i amb la seguretat de mantenir per part de tots nosaltres el compromís de la feina encomanada, rebeu una salutació cordial.

Manuel Álvarez del Castillo
Director General
Consorci Sanitari Integral



Bon Govern

● El Consorci Sanitari Integral



Territori: Barcelona, Hospitalet del Llobregat i Baix Llobregat

El Consorci Sanitari Integral (CSI) és una entitat jurídica pública participada pel Servei Català de la Salut, l'Institut Català de la Salut, els ajuntaments de l'Hospitalet de Llobregat i Sant Joan Despí, el Consell Comarcal del Baix Llobregat i la Creu Roja.

Gestiona diferents centres sanitaris, socials i sociosanitaris i serveis de les seves àrees d'influència: l'Hospitalet de Llobregat Nord, el Baix Llobregat Centre i Font Santa i l'Àrea de Salut Integral Barcelona Dreta, i té assignada una població de més 620.000 habitants residents a l'Hospitalet de Llobregat, Barcelona i el Baix Llobregat.

Més de 3.600 professionals formen part del CSI, repartits en centres especialitzats en atenció: primària, hospitalària (aguts i sociosanitària) i social.

Els centres són

- Hospitals d'aguts: Hospital General de l'Hospitalet, Hospital de Sant Joan Despí Moisès Broggi i Hospital Dos de Maig
- Hospital sociosanitari: Hospital Sociosanitari de l'Hospitalet
- Centres d'atenció especialitzada (CAE): CAE Cornellà de Llobregat, CAE Sant Feliu de Llobregat i CAE Ronda la Torrassa
- Centres d'atenció primària (CAP): CAP Collbanc, CAP la Torrassa i CAP Sagrada Família (amb dues àrees bàsiques de salut (ABS), l'ABS Sagrada Família i l'ABS Collblanc).
- Residències per a gent gran: Residència Collblanc i Residència Francisco Padilla.

A més també hi compta amb:

- Un servei de valoració de la dependència

Un servei de valoració del grau de discapacitat

Governança

El Consell Rector és l'òrgan màxim de govern del Consorci. Actualment el formen 11 persones representants de les entitats consorciades: el Servei Català de la Salut, l'Institut Català de la Salut (sense nomenar actualment), el Consell Comarcal del Baix Llobregat, l'Ajuntament de Sant Joan Despí, l'Ajuntament de l'Hospitalet de Llobregat i la Creu Roja, i està permanentment actualitzat al web:

www.csi.cat/nosaltres/qui-som/

Les seves funcions principals, tal i com defineixen els seus estatuts entre d'altres, són l'orientació general de les **activitats** del Consorci dins dels objectius estatutaris de l'Entitat i la consegüent aprovació dels plans estratègics i dels plans plurianuals d'actuació, reflectits al **pressupost anual**; l'aprovació dels comptes anuals, que comprenen el balanç de situació a final d'any, el compte de pèrdues i guanys i la **memòria** corresponent a l'exercici anterior, i l'aprovació de la liquidació del pressupost anual. Totes les actuacions tenen com a referència el **codi de bon govern**.



Està adherit a la **Xarxa Catalana d'Hospitals i Centres Promotors de la Salut (HPH-Catalunya)** des del naixement de la mateixa, l'any 2011. Ostenta la Secretaria de la Xarxa i com a centre participa en diferents grups de treball especialitzats en alfabetització en salut i entorn de treball segur i saludable. La informació de la Xarxa està disponible a www.promociodelasaluthph.cat. L'HPH Catalunya és la representant a Espanya de la International Network of Health Promoting Hospitals and Health Services (HPH Network).

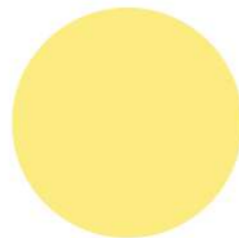
Igualment, es treballa estretament amb associacions sense ànim de lucre en els diferents programes que desenvolupa: voluntariat, participació, promoció de la salut, accions comunitàries o difusió de les mateixes entitats, als propis centres amb cessió d'espais.

Els quatre hospitals del Consorci estan acreditats periòdicament dins de la **Xarxa Catalana d'Hospitals Sense Fum**. Durant el 2022, l'Hospital General de l'Hospitalet, Hospital Sociosanitari de l'Hospitalet, l'Hospital Dos de Maig de Barcelona i l'Hospital de Sant Joan Despí Moisès Broggi van aconseguir la categoria "Bronze". A més, van incorporar prop de 200 pacients hospitalitzats al Programa de Desabituació Tabàquica.



Missió

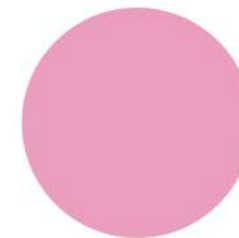
Som una **organització sanitària i social** que ofereix una assistència de qualitat i que acompanya les persones al llarg de la seva vida, per tal que siguin el màxim autònomes possible.



Visió

Volem ser una **organització socialment responsable, referent en humanisme i innovació**, que doni resposta a les noves necessitats de la ciutadania i que promogui el desenvolupament dels professionals i l'orgull de pertinença.

Volem ser referents en qualitat, innovació, docència, recerca i la generació de recursos que ho facin possible.



Valors

Qualitat professional
Equip
Compromís
Desenvolupament



**Amb tu,
per la teva salut**

Lema

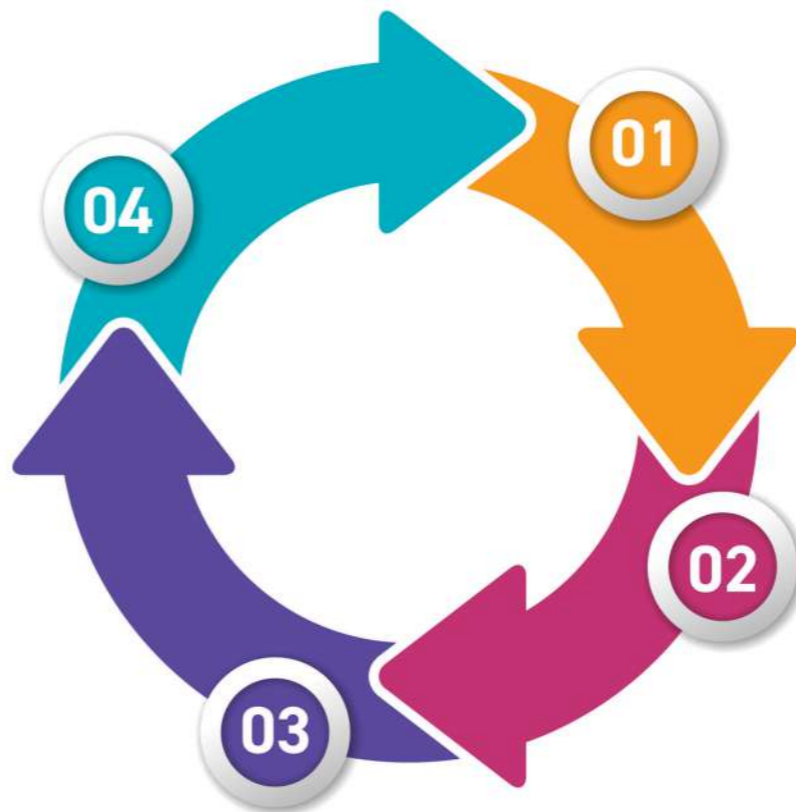
● Gestió per processos

L'Organització té definit el seu Mapa de processos des de l'any 2001. El Mapa inclou tots els processos, amb independència de si el proveïdor és propi o subcontractat. Els processos estan identificats i classificats en tres grups.

Processos estratègics: tenen a veure amb el plantejament estratègic o normatiu, donen línies a seguir a la resta de processos.

Processos clau: són els essencials, els relacionats amb el nucli del negoci de l'empresa, amb la seva missió. Són on es realitza l'activitat principal de l'organització afegint valor al pacient.

Processos de suport: aporten els recursos per tal que l'activitat es desenvolupi de forma eficient i eficaç. N'hi ha de dos tipus: de suport assistencial i de suport no assistencial.



Bon Govern

El Consorci Sanitari Integral disposa de la ***Guia de valors a comportaments***, un document perquè els professionals de l'entitat puguin orientar les seves actuacions i assolir la missió i visió de la institució fent que la pràctica del dia a dia del Consorci estigui en consonància amb els seus valors. Un dels apartats principals recull un seguit de punts relacionats amb el respecte als drets fonamentals.

D'altra banda, la institució també disposa del **Codi ètic**, que defineix el comportament ètic al qual han de tendir totes les persones que hi treballen, entre les quals destaquen les relacionades amb el respecte als drets fonamentals. El Codi es revisa cada tres anys o a proposta del màxim òrgan de gestió (Comitè Executiu) o del Comitè d'Ètica Assistencial del Consorci. L'última revisió va tenir lloc al 2019.

El 2016 es va definir la ***Guia de conducta i imatge corporativa***, un document que recull, entre altres aspectes, els requisits que han de complir i respectar els professionals en el desenvolupament de la seva feina diària. Inclou apartats amb principis de protecció i respecte a l'usuari i a la seva privacitat.

Per la pròpia naturalesa del Consorci Sanitari Integral, la entitat garanteix l'accés a l'assistència sanitària universal de les persones (article 25 de la Declaració Universal de Drets Humans).

El Consorci posa a la disposició de tots els seus públics la ***Carta de Drets i Deures de la Ciutadania en relació amb la Salut i l'Atenció Sanitària*** de Catalunya, publicada el desembre de 2015 i en la qual va participar dins del grup de treball que va dur a terme l'actualització i la difusió general del seu contingut.

Als centres del Consorci i al web corporatiu (www.csi.cat) es disposa d'aquesta informació de forma oberta i accessible per a la ciutadania.

Governança

El Consorci Sanitari Integral està adherit al **Pacte Mundial de les Nacions Unides**, una iniciativa que té per objectiu aconseguir un compromís voluntari de les entitats en responsabilitat social, per mitjà de la implementació de 10 principis basats en els drets humans, laborals, mediambientals i de lluita contra la corrupció.

En la memòria recollim les accions més destacades que ha dut a terme l'entitat per integrar els principis del Pacte en la seva estratègia, cultura i pràctiques diàries. El Consorci es compromet a seguir donant suport i implementar aquests principis en el marc de la seva esfera d'influència.

D'altra banda, el Consorci també es fa partícip dels Objectius de Desenvolupament Sostenible (ODS), un conjunt d'objectius globals per erradicar la pobresa, protegir el planeta i assegurar la prosperitat per a tots com a part de l'Agenda 2030 per al Desenvolupament Sostenible, aprovada el 2015 per l'Assemblea General de les Nacions Unides.



Afiliació a associacions

El Consorci està associat del **Consorti Social i Sanitari de Catalunya (CSC)**, una entitat pública de caràcter local i base associativa. El CSC exerceix la representació i defensa del prop d'un centenar d'associats, als quals presta un marc de protecció, de reforçament i desenvolupament de les seves funcions en relació als serveis socials i de salut. Tots els associats al CSC són entitats públiques o privades sense ànim de lucre. A més, el CSI també és soci de la **Unió Catalana d'Hospitals (UCH)**, una associació empresarial de referència al sector sanitari i social.

Qualitat

Model EFQM



El Consorci Sanitari Integral fa servir el model EFQM (European Foundation Quality Management) de gestió de la qualitat com a model marc per al camí cap a l'excel·lència.

El sistema de **gestió per processos** fonamentat en *lean healthcare* és la base per al desenvolupament d'aquesta manera d'entendre la qualitat, juntament amb les activitats fetes específicament en l'àmbit assistencial.

El model assistencial i organitzatiu és una declaració de com el Consorci Sanitari Integral vol dur a terme l'assistència, la relació entre les persones i la seva organització. El model se sustenta en quatre eixos:

- 1 **Oferir la millor experiència possible a les persones:** “som persones compromeses en oferir la millor experiència possible al ciutadà, amb tracte amable, hospitalitat, acompanyament i respecte a la seva dignitat com a persona”.
- 2 **Continuïtat assistencial:** “volem que els ciutadans rebin i percebin els serveis sanitaris i socials que necessiten mitjançant una atenció continuada, integrada i coordinada entre nivells i àmbits assistencials”.
- 3 **Recurs idoni i proper:** “volem oferir el recurs més idoni per al ciutadà; centrar l'atenció en les persones fent el que cal, com cal i on cal per ser més eficients en la gestió de recursos i temps, apropant els serveis a les seves necessitats”.
- 4 **Apoderament dels professionals i visió de futur:** “volem que les decisions siguin preses pels professionals més propers a l'usuari, és a dir, apropar la capacitat de decisió a on es desenvolupa l'activitat. Volem que la capacitat de decisió sigui creixent i es fonamenti en el treball en equip. Volem que els comandaments siguin els facilitadors del model. Volem avançar-nos a les necessitats i les valoracions del ciutadà.”

Metodologia *lean healthcare*

La Metodologia *lean healthcare* implementada al CSI des del 2010, ens permet identificar, de forma objectiva, aspectes que poden millorar l'eficiència i la seguretat del pacient. La finalitat és establir un pla d'acció per implementar les possibles millores identificades.

A través de *kaizens* (paraula japonesa formada per dos sinogrames "bo" i "canvi"), es millora continuament a través d'equips de treball que tenen com objectiu la reducció del malbaratament, fent moltes petites accions en poc temps. Durant el 2022 s'han dut a terme diferents Kaizen per millorar i optimitzar els resultats.

Kaizen de millora del flux de pacient quirúrgic

S'ha simplificat el flux d'entrada de pacient a quiròfan, eliminant activitats que no afegeixen valor.

S'ha millorat la puntualitat del primer pacient a quiròfan, hem passat d'una puntualitat del 30% a una puntualitat del primer pacient del 85%.

S'ha reduït el temps d'estada del pacient a la CMA del 7,9% i del 2,7% per als pacients URP.

Kaizen de millora de la preparació de medicació a HADO

S'ha reduït un 50% el temps dedicat a la gestió de la medicació per al procés d'Hospitalització a Domicili

Kaizen per incrementar l'activitat a HADO Baix Llobregat

S'ha treballat accions per tal de millorar la identificació de pacient tributari a HADO en urgències. S'han definit els criteris d'inclusió a HADO així com una nova distribució dels equips. Com a resultat s'ha incrementat les altes d'HADO en un 25%.

Kaizen de millora de la unitat de mama

En aquest cas s'ha dut a terme un 50% del pla, i continua en execució.

S'ha treballat amb el Value Stream Mapping per analitzar el valor de les activitats que realitzem. Realment les accions més importants les veurem a principi de juliol, però ja es veu millora en les dades del 46% de l'any passat al 60% d'aquest any. L'objectiu és arribar al 80%

D'altra banda, durant el 2022 s'ha elaborat una nova versió del check list de les 5's, per simplificar la sistemàtica i permetre que afloressin noves accions de millora, formant als líders d'equips.

Les 5s és una eina que està fent unes 1.000 accions de millora de forma anual.

Seguretat del pacient

La Unitat Funcional de Seguretat del Pacient del Consorci Sanitari Integral té la missió de vetllar per la seguretat dels pacients i generar cultura de seguretat entre els professionals i els pacients.

El paper dels professionals és indispensable i requereix una participació activa i una visió proactiva

en una visió proactiva de la qualitat assistencial i una participació activa en l'anàlisi dels esdeveniments adversos observats. Durant el 2022 s'han notificat 224 esdeveniments adversos a tot el CSI: 152 han sigut al Complex Hospitalari Moisès Broggi, i 51 a l'Hospital Dos de Maig.

El Consorci participa en aquestes iniciatives i objectius de seguretat del pacient: identificació inequívoca del pacient, medicació segura, cirurgia segura, control d'infeccions nosocomials i higiene de mans, prevenció de les úlceres per pressió i prevenció de caigudes, entre altres. A partir d'un itinerari específic de formació per als professionals, de les rondes de seguretat a diferents àmbits del Consorci i de la participació oberta dels grups de treball específics es busca la millor pràctica clínica cap a l'excel·lència.

	Estàndard CatSalut	CSI	Complex Hospitalari Moisès Broggi	Hospital Dos de Maig
Valoració UPPs	>90%	81,50%	78,20%	97,60%
UPPs nosocomials	<6-8%	1,04%	0,92%	1,05%
Caigudes en pacients hospital d'aguts	<2/1000	3,21	2,5	2,74%
Caigudes amb lesió	0,6	1,17	0,76	0,67
Grau implantació Checklist	100%	83%	84%	79%
Transfusions errònies	0	1	1	0
Identificació inequívoca	>95%	97,86%	97%	98,71%
SNISP		224	152	51

Comissions, comitès i grups de treball

La participació dels professionals és la principal eina per a la millora de processos, per això disposem d'una varietat de grups multidisciplinaris (comissions, comitès, grups de treball, equips de procés, etc.) constituïts per a determinats àmbits d'activitat, principalment assistencials.

Aquests grups revisen l'activitat que s'hi desenvolupa i les guies d'actuació que hi tenen incidència. A més, identifiquen i prioritzen oportunitats de millora i innovacions. També s'encarreguen d'elaborar i aplicar criteris consensuats d'actuació (protocols, trajectòries clíniques...).

Comissions no assistencials

- Política ambiental
- Prevenció violència
- Protecció de dades
- Comissió de Formació

Comissions assistencials

- CEIC
- Comitè d'Ètica
- Comitè d'Ètica Assistencial
- Docència
- Farmacoterapèutica
- Guies Clínicas
- Hemoteràpia
- Històries Clínicas
- Investigació
- Laboratori Clínic
- Malalties Infeccioses i Higiene Hospitalària
- Millora de la Pràctica Clínica i
- Mortalitat
- Nutrició
- Promoció de la Salut
- Seguretat del Pacient
- Suport Vital
- Ús Racional del Medicament

Comissió mixta: Infermeria

Comitès i sessions de tumors

- Hematològics
- De Mama
- De Pulmó
- De Ginecologia
- De Cirurgia General
- Urològic
- De Carcinomatosis
- Dermatològic
- De Otorinolaringologia - Cap i coll
- De Tiroides

Grups de treball assistencials

- SAP Medication
- Trastorns del son
- Grup de Treball en Malaltia Inflammatory Intestinal
- Grup de Treball post-COVID19
- Espais de reflexió Ètica en Serveis d'Intervenció Social
- Seguretat del Pacient
- Grup de Disfàgia orofaríngia
- Grup d'Identificació inequívoca de pacients
- Grup de Flebitis
- Grup de Prevenció de Caigudes i Contencions Grup de Prevenció Nafres i Ferides Cròniques
- Grup de Rentat de Mans
- Malalties Infeccioses i higiene hospitalària



El Consorci Sanitari Integral té constituït el **Comitè d'Ètica Assistencial**, que és un òrgan consultiu interdisciplinari que assessora a professionals, la direcció dels diferents centres i els òrgans de govern del CSI davant dels conflictes ètics que es produeixen en el sí de l'organització i que puguin repercutir, directa o indirectament, en l'activitat assistencial dels centres. Això està enfocat a la millora de la qualitat assistencial, entesa en la seva dimensió més àmplia, que inclou el respecte a la persona, al pacient, a l'usuari i als treballadors del centre. En els darrers anys ha dut a terme la revisió i actualització dels continguts ètics de diferents protocols i documents de posicionament amb repercussió assistencial en l'àmbit del Consorci.

Al 2017, el Consorci va signar un conveni amb l'Institut d'Investigació Biomèdica de Bellvitge (IDIBELL) per iniciar un procés de col·laboració entre les dues entitats per establir el marc de relacions per a la integració de la recerca del Consorci a l'IDIBELL.

Arran aquesta aliança, les funcions del **Comitè d'Ètica Investigació Clínica (CEIC)** del Consorci Sanitari Integral (que tenia com a principal missió l'avaluació i l'aprovació de qualsevol tipus d'investigació feta amb els pacients del Consorci per preservar els principis ètics en l'àmbit de la recerca de l'entitat) les va assumir el CEIC de l'Hospital de Bellvitge. En el marc d'aquest acord, dos professionals del Consorci, anteriorment membres del CEIC de l'entitat, es van incorporar al CEIC de l'Hospital de Bellvitge.

El Consorci, entitat adscrita a **Codi Tipus** de la Unió Catalana d'Hospitals, que és el primer codi tipus sanitari i social acreditat a l'Estat espanyol i és del 2002. Garanteix la seguretat de les dades de caràcter personal establerta en el Reglament (UE) 2016/679 General de Protecció de Dades i la Llei orgànica 3/2018 de Protecció de Dades Personals i garantia dels drets digitals. A través de la Comissió de Protecció de Dades i el Delegat de Protecció de Dades propi, es treballa per garantir el dret d'informació als usuaris i pacients del Consorci, així com a donar resposta a l'exercici dels drets de les persones interessades.

El Consell Rector, el màxim òrgan de govern del Consorci Sanitari Integral, va aprovar en 2014 el seu Codi de bon govern. Aquest document recull les funcions, responsabilitats, obligacions i deures dels membres del consell per a la bona governació de la institució.





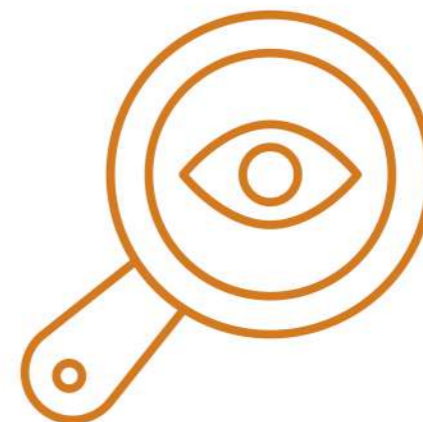
Econòmic



● Transparència

La Llei catalana de transparència, accés a la informació pública i bon govern (Llei 19/2014, del 29 de desembre, publicada al DOGC núm. 6.780, de 31 del mateix mes), defineix al seu article 55.1 els principis d'actuació ètics i de conducta que han de guiar als alts càrrecs, entre els que es troba l'exclusió de qualsevol obsequi de valor, favor o servei que se'ls pugui oferir per raó del càrrec o que pugui comprometre l'execució de les seves funcions.

Amb aquest objectiu, des del 2015, el Consorci facilita a la ciutadania els comptes anuals i tota la informació de l'organització de forma integrada i actualitzada a través del Portal de transparència. L'espai és una plataforma publicada a Internet (transparencia.csi.cat), i permet l'accés a tota la informació, com a garantia de conducta transparent i de bona governança del Consorci. A més, periòdicament s'informa al Consell Rector, màxim òrgan de govern, de la situació econòmica.



D'altra banda, al 2015 es va crear al Consorci la **Unitat d'Informació en Matèria de transparència i Informació Pública**. La unitat d'informació desenvolupa tasques relacionades amb la coordinació, la comunicació, el suport i l'assessorament en l'àmbit de la publicitat activa i l'accés a la informació pública.

Finalment, el Consorci ha donat resposta **durant el 2022 a 13 sol·licituds d'informació dels ciutadans relacionades amb la institució**. La resposta s'ha dut a terme dins dels períodes establerts i s'ha garantit l'accés dels ciutadans a la informació pública.

● Balanç de situació 2022

Actiu no corrent 141.981.049 €	Patrimoni net 104.245.554 €
Actiu corrent (AC) 86.628.251 €	Passiu no corrent 81.968.257 €
	Passiu corrent (PC) 42.395.489 €
228.609.300 €	228.609.300 €

Magnituds patrimonials

- Fons de maniobra (AC - PC) 44.232.762 €
- Liquidat (AC / PC) 2,04
- Solvència
(Actiu-passiu exigible) 104.245.554 €
- Endeutament
(Exigible / Total passiu) 54,4%

● Inversions **5.370.959 €**

● Resultat econòmic de l'exercici **7.350.412 €**

● Superàvit de finançament de l'exercici **3.651.416 €**

Medi ambient



Política mediambiental

El Consorci Sanitari Integral, com entitat plenament dedicada al servei públic, reconeix la seva responsabilitat amb la societat i el seu entorn, i per tant també amb l'impacte que les seves activitats puguin tenir sobre el medi ambient.

Des dels nostres diferents centres consumim recursos naturals i produïm residus diàriament, i hem definit estratègies per garantir que les decisions i les activitats dels centres es desenvolupin dins d'un marc de protecció i de respecte pel medi ambient, implicant a totes les persones que hi treballen, i vetllant pel compliment d'aquest compromís, també per part dels nostres proveïdors i subcontractats.

L'organització està adherida als Objectius de Desenvolupament Sostenible (ODS) que l'ONU va adquirir el 2015 i que tenen impacte en matèria mediambientals com són ODS 11, ODS 12, i ODS 13.



Els principis bàsics de la Política mediambiental del CSI són:

- **Compromís pel compliment de la legislació i reglamentació ambiental** aplicable en el desenvolupament de la activitat de tots els seus centres, així com d'altres compromisos que voluntàriament s'adoptin.
- **Compromís per la millora continua**, establint una estructura responsable, la Comissió de medi ambient, que defineix el Programa de Gestió Ambiental amb els objectius concrets i un pla d'acció per la seva consecució, tot mantenint l'equilibri entre la reducció del impacte medi ambiental i la rendibilitat econòmica
- **Compromís per la protecció del medi ambient**, amb les següents línies de actuació:
 - Minimitzar el consum de recursos naturals
 - Minimitzar la generació de residus i la perillositat dels mateixos
 - Maximitzar la reutilització i reciclatge de residus
 - Potenciar la compra verda i responsable[1]: a) Impulsar l'adquisició de productes i serveis energèticament eficients, b) Incloure els compromisos de protecció del medi ambient en la compra i contractació de producte i serveis
- **Compromís per la implicació, formació i participació** de les persones que integren la organització en la protecció del medi ambient, per a que respectin, comparteixin i apliquin el Programa de Gestió Ambiental.

[1] Concepte inclòs en la Comunicació titulada "Contractación pública para un medio ambiente mejor", que la Comisión Europea publicó en julio de 2008 referida a les compres i contractacions de gestors de la Administració Pública

El Consorci Sanitari Integral té una **Comissió Mediambiental creada al 2017**. La seva missió és vetllar pel compliment dels compromisos adquirits en Política Mediambiental per part de l'organització, i té definides línies d'actuació per garantir l'aplicació de la normativa vigent en el desenvolupament de la seva activitat; per minimitzar l'impacte ambiental que produeix, i per promoure accions per la protecció i respecte del medi ambient.

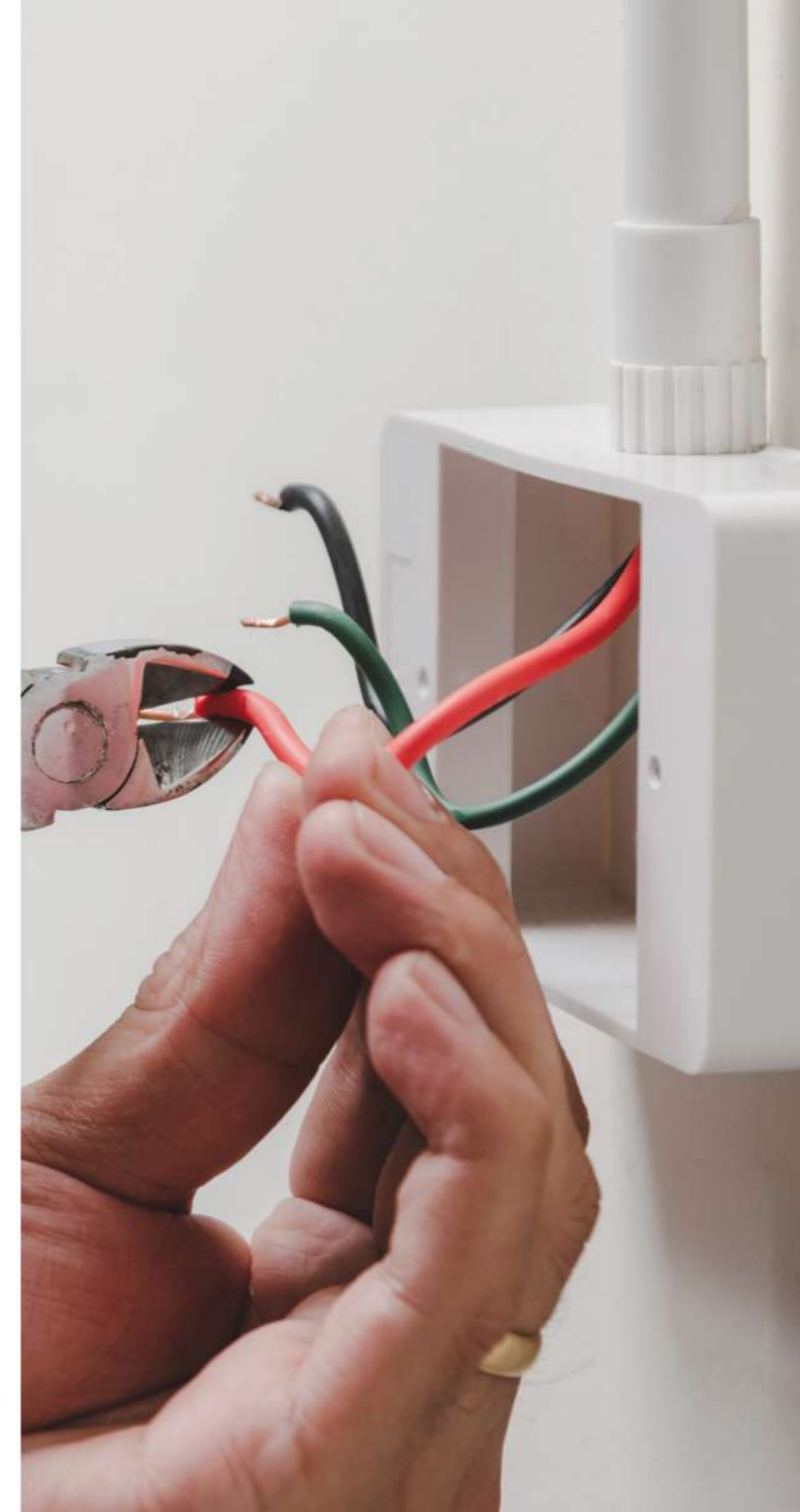
Tot això es tradueix identificant i desplegant els criteris aplicables en matèria de medi ambient. També avaluant l'impacte de l'activitat dels centres CSI sobre el medi ambient, elaborant el Programa de Gestió Ambiental i un pla d'acció anual que ha de garantir el compliment de les Bones Pràctiques Ambientals.



Aigua (m3)	112.059
Hospital de Sant Joan Despí	62.556
Hospital General i Hospital Sociosanitari de l'Hospitalet	23.788
Edifici Mestre Serrano	204
CAP Collblanc	1.100
Residència Collblanc	6.175
Residencia Francisco Padilla	5.258
Hospital Dos de Maig i CAP Sagrada Família	12.978

El Departament d'Infraestructures del CSI mesura mensualment el consum de recursos energètics per cadascun dels edificis que componen la nostre organització. Cal tenir en compte que la desagregació s'ha de fer per comptadors i no es relacionen exactament amb els centres d'activitat assistencial

Electricitat (Kw/h)	20.898.157
Hospital de Sant Joan Despí	12.611.535
Hospital General i Hospital Sociosanari de l'Hospitalet	4.369.688
Edifici Mestre Serrano	23.517
CAP Collblanc	222.517
Residència Collblanc	533.885
Residència Francisco Padilla	326.549
Hospital Dos de Maig i CAP Sagrada Família	2.810.466





Gas (m3)	811.351
Hospital de Sant Joan Despí	338.825
Hospital General i Hospital Sociosanari de l'Hospitalet	224.046
Edifici Mestre Serrano	0
CAP Collblanc	17.430
Residència Collblanc	37.692
Residència Francisco Padilla	44.630
Hospital Dos de Maig i CAP Sagrada Família	148.728

CENTRES / GRUPS	Grups I+II (kg) Residus Comuns	Grup III (litres) Biològics	Grup IV (litres) Ciclostàtics
consum total	1.674.041	449.210	188.180
Atenció Primària de l'Hospitalet de Llobregat	22.725	2.140	120
Hospital de Sant Joan Despí	769.536	326.999	127.230
Hospital General i Hospital Sociosanitari de l'Hospitalet	685.715	69.928	60.230
Hospital Dos de Maig i CAP Sagrada Família i SEVAD	196.065	50.143	600
Residències	sense dades	sense dades	sense dades

Per la seva banda, el Departament de **Serveis Hotelers** del CSI mesura mensualment la generació de residus sanitaris i no sanitaris dels diferents grups de residus, així com els residus que han sofert un tractament diferenciat pel seu reciclatge.

Els residus generats en un centre sanitari es classifiquen en dues grans classes:

- Els que **no tenen risc** o inespecífics, que s'inclouen als grups I i II.
- Els **de risc** o específics, integrats als grups III i IV.

Des del punt de vista del tipus de contaminació que presenten, els residus generats es poden classificar en dues subclasses:

- Els de **contaminació biològica**: grups II i III
- Els de **contaminació química**: grup IV

● Residus valoritzats (reciclatge o reutilització)

	Paper / Cartró	Vidre	Plàstic	Orgànic
Hospital de Sant Joan Despí	73.840	6.700	5.400	11.080
Hospital General i Hospital Sociosanitari de l'Hospitalet	5.400	1.295	2.040	sense dades
Hospital Dos de Maig, CAP Sagrada Família i SEVAD	16.160	735	2.905	7.480
TOTAL	95.400	8.730	10.345	18.560

Durant l'any 2022 es posava en marxa la segregació del residu orgànic derivat dels serveis de cuina i cafeteria en els centres hospitalaris .

El servei s'iniciava durant el mes de març en els centres Hospital de Sant Joan Despí i Hospital Dos de Maig, restant pendent l'Hospital General de l'Hospitalet fins disposar d'un circuit logístic per facilitar la recollida.



Consum en UME (Unitat de Mesura Estandarditzada a Hospitals)

Taula de **consums energètics** per activitat

Aigua (m³) per UME*	1,2
Hospital Transversal (HMB, HGH, HSH, CAP Co)	1,4
Hospital Dos de Maig (HDM, CAP SF, SEVAD)	0,8
Electricitat (Kw/h) per UME*	248,9
Hospital Transversal (HMB, HGH, HSH, CAP Co)	272,2
Hospital Dos de Maig (HDM, CAP SF, SEVAD)	163,3
Gas (m³) per UME*	9,8
Hospital Transversal (HMB, HGH, HSH, CAP Co)	10,2
Hospital Dos de Maig (HDM, CAP SF, SEVAD)	11,8

Taula de **residus generats** per activitat

Residus generats GI+II (Kg) per UME*	20,79
Hospital Transversal (HMB, HGH, HSH, CAP Co)	23,35
Hospital Dos de Maig (HDM, CAP SF, SEVAD)	11,39
Residus generats G III (L) per UME*	5,58
Hospital Transversal (HMB, HGH, HSH, CAP Co)	6,30
Hospital Dos de Maig (HDM, CAP SF, SEVAD)	2,91

*Cal tenir en compte que el consum dels Hospitals inclou el consum d'altres dispositius no inclosos en la mesura d'activitat UME (no es poden desglossar), però l'activitat d'aquests dispositius afegits és molt estable i el consum poc variable per l'activitat.

● Consum de paper d'oficina

El 2022 va representar una reducció en un 26,6% del paper d'oficina, respecte el 2019, any pre pandèmia.

En especial cal destacar el 51% i el 46% d'estalvi respecte l'Atenció Primària de l'Hospitalet i Barcelona. On la plataforma online la Mevasalut ha passat a tenir un paper important de seguiment de cites.



Reducció d'un 26,6%

de paper d'oficina

Accions amb impacte sobre la reducció del consum de paper

- Introducció de la citació ambulatoria per SMS
- Manteniment del Model no presencial derivat de la pandèmia
- Valoració i eliminació de les impressions automàtiques a SAP en els diferents processos assistencials
- Acció d'animar els usuaris a utilitzar La Meva salut per consultar Informes i resultats
- A l'Hospital Dos de Maig: s'ha introduït tablets a les habitacions que tene la informació de la guia d'acollida i que serveixen per comunicar usuaris amb infermeria
- A les residències s'ha digitalitzat la documentació que usuaris i famílies han de signar.

● Consum de tòner

El 2022 va representar una reducció en un 34,4% les unitats de tòners que es van consumir als centres del CSI, respecte l'any anterior.



Reducció d'un 34,4% de tòners

Accions amb impacte sobre la reducció de tòners

- Reducció de la mida del full de derivacions
- S'han deixat d'imprimir els fulls de derivació en el moment de la sol·licitud
- S'han deixat d'imprimir els fulls d'extracció de les analítiques de rutina en el moment de la sol·licitud
- S'ha reduït, i molt, la longitud de la impressió dels fulls d'extracció d'analítiques



Professionals

● Professionals

Distribució per disciplines

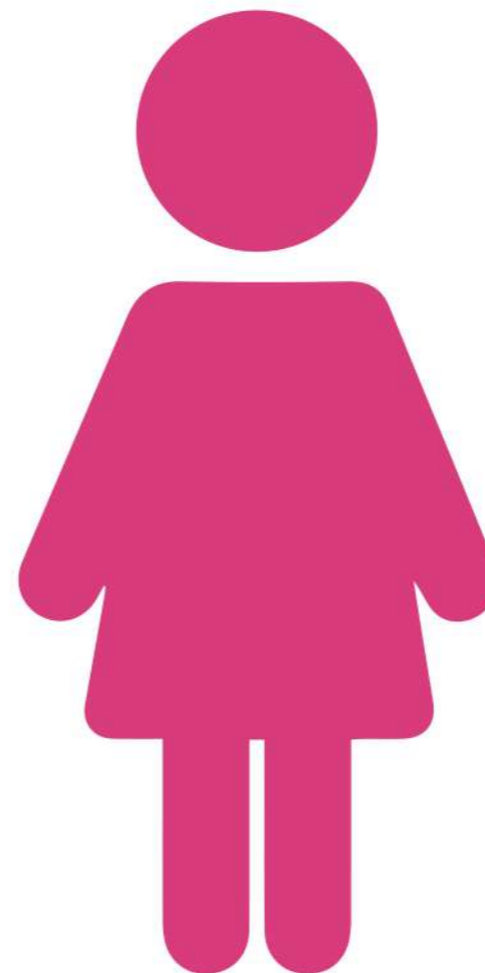
Medicina	485	310
Infermeria	970	158
Altres professions sanitàries	659	225
Gestió i Serveis Compartits	487	188

Distribució per àmbits

Atenció primària	211	35
Atenció hospitalària	2148	746
Àrea social	156	21
Serveis compartits	86	79

Equip directiu

6	7
---	---



2.601 Dones



881 Homes

Talent i desenvolupament professional

Persones Inscrites a la Borsa Interna de treball

673

Currículum gestionats per Borsa Externa

1.866

Processos de convocatòria interna/externa:

(no consta la convocatòria de mobilitat interna dels grups professionals del 2 al 7 de 556 places per haver estat anul·lada per sentència judicial)

117

Número de llocs de treball de convocatòria d'oferta pública

183

Número de places gestionades

41

● Formació

Accions de formació col·lectives 2.958
Participacions*

Sessions individuals 429
Participacions*

Professionals del CSI formats 1.588

En accions col·lectives 1.279
En accions individuals 309

Itineraris formatius 26

*Un professional pot haver participat en més d'una formació



Professionals

Des del 2015, es disposa del **Consell de Participació dels Professionals Sanitaris del Complex Hospitalari Moisès Broggi** (Hospital de Sant Joan Despí, Hospital General de l'Hospitalet i Hospital Sociosanitari de l'Hospitalet). Es tracta d'un òrgan consultor, format per: els òrgans executius del Consorci, una representació de comandaments i una representació de totes les professions sanitàries (Medicina, Infermeria, Farmàcia, Psicologia, Llevadores, Fisioteràpia, Dietètica, Treball Social, Biologia, Tècnics en Formació Professional de Grau Superior i Mitjà, Auxiliars Sanitaris i una representació d'especialistes en formació pel sistema de residència).

El Consell té una funció assessora i consultiva dels òrgans de govern i executius del Consorci, a requeriment d'aquests, en els grans temes de les polítiques assistencials que afectin a les condicions de l'exercici professional.

A finals de 2022 es convidava a participar a les eleccions que tindrien lloc a principis de 2023.



Igualtat

El Consorci Sanitari Integral té un **Pla d'igualtat d'oportunitats entre dones i homes** des de maig del 2010. El seu objectiu principal és integrar la igualtat d'oportunitats entre dones i homes a l'empresa, a través d'establir accions per corregir els desequilibris detectats i establir accions per prevenir futures desigualtats i garantir l'aplicació del principi d'igualtat d'oportunitats en tots els processos de l'empresa.

El pla determina en diferents àmbits d'actuació on s'han establert accions de millora vinculades a aquells punts més prioritaris detectats a la diagnosi inicial, es desenvolupa a llarg termini i determina accions per a horitzons temporals concrets, que se succeeixen de manera consecutiva. Per a cadascun d'aquests horitzons es defineixen uns objectius específics i mesurables i un conjunt d'accions a desenvolupar dins d'aquest període de temps.

Aquests **àmbits** defineixen els aspectes prioritaris en matèria d'igualtat a tenir en compte:

- Accés i promoció interna de les dones a qualsevol lloc de treball de l'empresa.

- Presència de dones en càrrecs de responsabilitat.
- Organització del temps de treball per afavorir la conciliació de la vida personal i laboral.
- Prevenció de l'assetjament sexual i per raó de sexe.
- Igualtat en matèria retributiva, l'enquadrament professional o la valoració de llocs de treball.
- Condicions de treball: tipologia de contracte, jornada i horaris de treball, formació, salut laboral i d'altres.
- Ús no discriminatori en el llenguatge, la comunicació corporativa i la publicitat.

Com a institució, l'afavoriment del Pla d'igualtat es troba dins dels objectius estratègics del Consorci vigents, com ho posa de manifest, l'orientació d'algunes de les línies que integren els eixos que la componen.

D'altra banda, el CSI ha desenvolupat:

- Un **procediment d'assetjament moral, sexual, d'identitat o expressió de gènere**, o per raons d'aquest, a la feina.
- Una acció divulgativa per informar als professionals sobre els drets en matèria de conciliació derivada de la situació de maternitat/paternitat.
- Va col·laborar en l'elaboració de la *Guia de prevenció de la violència i de l'assetjament al centre de treball en el sector d'atenció a la dependència* de la Unió Catalana d'Hospitals, publicada al setembre del 2014.

Incidents

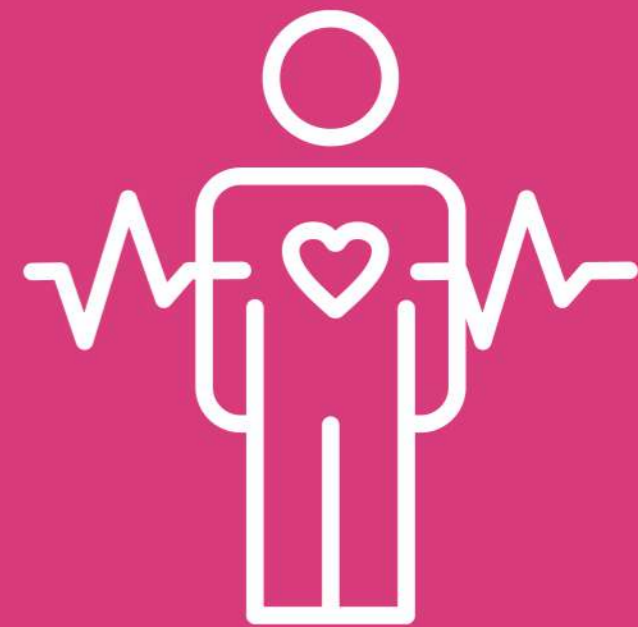
·Taxa de freqüència (TFA): 86,41 %

·Taxa d'incidència
de malalties professionals (TIEP): 0

·Taxa dies perduts (TDP): 1,07

Taxa absentisme laboral (TAL): 0.47

	Treballador/familiar/ac ompanyant	Treballador/pacient	Treballador/treballador	Total general
AP BCN	1	6	0	7
AP HOSP	2	24	0	26
CAIDM	8	28	5	41
HGH	5	15	6	26
HSJD	32	42	8	82
HSSH	1	6	0	7
R. Padilla	0	4	2	6
R. Collblanc	0	0	0	0
SEVAD	0	1	0	1
Total general	49	126	21	196



Usuaris

Accés La Meva Salut	12
Activitat UCIES	5090
Activitats Suport Professionals	286
Activitats Suport Professionals (digitalització doc)	545
Assessorament eutanàsia	0
Canvi facultatiu	161
CD Imatge (DxI) - Dret Accés RGPD	1624
Consulta facultatiu	1179
Documentació Clínica - Dret Accés RGPD	3490
Donació	6
Dret ARCO RGPD - (Oposició, Supressió, Rectificació)	40
Gestió Tràmits Ciutadans	2627
Gestionar Intervenció Quirúrgica	359
Gestionar Visita	1846
Història Literal _Dret Accés RGPD	181
Història Literal OCI	55
Informació	2983
Informe d'Assistència - Dret Accés RGPD	6622
Lliurament Proves - Dret Accés RGPD	11

Mediació	180
Mostres clíniques _Dret Accés RGPD	101
PAO	6812
Pertinences pacient	1518
Rectificació dades	2077
Registre Defuncions	62
Rescabament Despeses	26
Segona Opinió	45
Transport Sanitari Gestió	136
Transport Sanitari Trucada	429
Voluntats Anticipades	17

+ de 38.500
gestions del ciutadans

L'opinió del Ciutadà

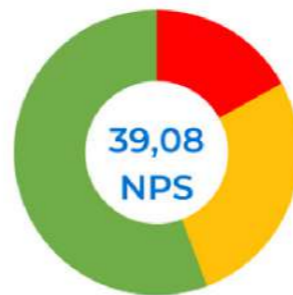
Des de finals de 2021, fem servir el sistema Net Promoter Score (NPS) per conèixer la fidelitat dels usuaris del CSI als diferents dispositius. Aprofitant aquesta metodologia, hem incorporat una pregunta sobre la satisfacció dels usuaris. Gràcies a aquesta eina sabem en temps real (dia a dia) i amb una mostra molt àmplia de població allò que opinen sobre nosaltres els usuaris.

Durant el 2022, s'han realitzat prop de **150.000 enquestes**, de les quals s'han contestat unes 48.000, és a dir, un 32%. Un **índex per sobre de la mitjana del sector**.

Les enquestes es van començar a fer a Consultes Externes dels hospitals d'aguts; a l'abril de 2022 es van incorporar els 4 ABS; al juny de 2022 es van incorporar les Urgències dels tres hospitals, i a finals del 2022 es va incorporar l'hospitalització dels hospitals d'aguts.



■ Promotors
■ Passius
■ Detractors



El NPS es calcula en una escala de -100 a 100.

Com funciona

Un cop acabada l'assistència, els usuaris reben un correu electrònic i puntuen 2 o 3 preguntes molt senzilles. La puntuació permet identificar usuaris **promotors**, **passius** i **detractors** i també permet conèixer comentaris i opinions de forma ràpida i immediata, i així poder treballar en accions de millora molt més eficientment.

La Unitat d'Atenció al Ciutadà juntament amb els Gestors de procés corresponents, amb el suport de Sistemes d'Informació i Anàlisi de dades, han desenvolupat aquesta metodologia per conèixer l'experiència dels nostres usuaris.

L'NPS és una metodologia complementària a les enquestes que es realitzen des del PLAENSA de CatSalut i a la recollida d'opinió a través de les reclamacions, suggeriments i agraïments, i busca un major percentatge de participació que es podrà analitzar molt detalladament per centres, processos, serveis, professionals, etc. tot permetent conèixer els nostres punts forts a mantenir i compartir així com les nostres àrees de millora.



Proveïdors

● Contractació

Volum de contractació (en milions d'euros).

- Import econòmic licitat: 62,14 €
- Import econòmic adjudicat: 40,94 €



- 1.064 Expedients de Contractació
- 2 Encàrrecs de gestió

1



1- Hospital Dos de Maig
2. Hospital General de l'Hospitalet
3. Hospital de Sant Joan Despí

2



3

Economia circular

El CSI aposta per l'economia circular amb l'ús de tèxtil reutilitzable a l'àrea quirúrgica

Una de les accions posada en marxa durant el 2022 ha estat la substitució de la roba de cotó d'un sol ús per un teixit reutilitzable homologat a les àrees quirúrgiques dels Hospitals Dos de Maig, General de l'Hospitalet i de Sant Joan Despí.

Es tracta d'una iniciativa que s'emmarca dins la normativa europea UNE EN 13795 que recomana l'ús d'aquest tipus de tèxtil, al mateix temps que es respecta el medi ambient i es redueix la generació de residus.

L'anàlisi del cicle de vida d'aquests productes, cada vegada que s'utilitza una bata reutilitzable s'estalvia entre un 65% i un 80% d'emissions en diòxid de carboni, respecte a l'alternativa de la mateixa roba d'un sol ús.



Societat

● Activitat d'Atenció Primària

	ABS Gaudí	ABS Sagrada Família	ABS Collblanc	ABS la Torrassa
Citacions/Visites	257.434	223.086	240.279	275.853
• Medicina de Família	130.092	114.703	112.363	124.748
• Pediatria	12.725	8.046	17.883	19.307
• Odontologia	5.694	1.596	4.526	5.573
• Infermeria	60.184	54.702	57.239	67.792
• Treball Social	3.711	4.091	5.578	5.866
• Laboratori / Ecografia	11.910	14.604	15.674	18.611
• Psicologia / Psiquiatria	1.694	579	271	179
• Altres visites	8	15	420	113
Visites al centre	73.038	70.592	61.316	63.043
Visites a domicili	5.791	6.826	3.877	8.348
Activitat no presencial	171.334	126.882	122.479	180.868
• Atenció telefònica	85.431	59.931	62.403	106.098
• Visites virtuals	85.903	66.951	60.076	74.770

● Activitat hospitalària- Hospitals d'aguts

• Altes	32.466	8.566
• Intervencions quirúrgiques (% de Cir. Major Amb.)	17.461 (71,8%)	5.722 (87,6%)
• Cirurgia menor ambulatoria (cma)	13.151	4.944
• Altes urgències de més de 16 hores	4.376	-----
• Altes Hospitalització a domicili	1.096	1.379
• Visites a Urgències	124.581	56.856
• Visites a Consultes Externes	523.852	135.565
• Sessions d'Hospital de Dia	52.628	13.524
• Sessions de Rehabilitació	130.608	27.454
• Proves de Diagnòstic per la imatge	165.850	48.720
◦ Resonància magnètica	15.537	6.177
◦ Tomografia axial computeritzada	35.255	4.897
◦ Ecografia	15.675	6.497
• Exploracions gabinets de proves	42.161	6.787
• Sessions d'hemodiàlisi	14.268	--
• Tractaments del dolor	1.521	618
• Parts	1.153	--
• Equip de Suport Integral a la Complexitat (ESIC)	---	5.869

● Atenció sociosanitària

Hospital Sociosanitari
de l'Hospitalet

Altes totals	1.403
Estades totals de les altes	35.373
Estada mitjana total	25 dies
Sessions d'Hospital de Dia	3.841
Persones a Unitat Funcional Interdisciplinària Geriàtrica (UFISS)	2.854
Persones a UFISS pal·liativa	260
Persones del Programa d'Atenció a Domicili i Equips d'Ajut (PADES)	289
Visites de l'Equip Atenció Integral Ambulatòria (EAIA) - 1a consulta i successives	3.213
Processos EAIA (demència + geriatria + pal·liatius)	1.489

● Residències

● Residència Collblanc

32.540 estades

Índex d'ocupació acumulat: 99,06%

● Residència Francisco Padilla

28.804 estades

Índex d'ocupació acumulat: 99,46%

● Serveis de Valoració

Dependència: **24.450**

Grau de Discapacitat: **9.962**

● Producció científica

Publicacions en revistes nacionals

20

Publicacions en revistes internacionals

105



● Producció investigadora

Assajos clínics

12

Estudis postautorització (EPA)

19

Altres tipus de projectes

63



● Docència

Estudiants de Cicles Formatius 234

Estudiants de Grau 852

Infermeria 398

Medicina 321

Fisioteràpia 64

Treball Social 9

Psicologia 6

Farmàcia 4

Nutrició i Dietètica 2

Teràpia Ocupacional 2

Lingüística 1

Estudiants de Màster 43

Total
Estudiants
1.129

Rotacions residents externs

Estades formatives de professionals externs

Complex H. Moisès Broggi

Hospital Dos de Maig

22

15

23

2



● Accions de mediació intercultural

151

Àrab

عرب

Hospital de l'Hospitalet

101

Consultes externes de l'Hospital General de l'Hospitalet

15

Atenció Primària a l'Hospitalet de Llobregat

8

Hospital de Sant Joan Despí

3

Xinesa

中国人

8

Urdú

اردو

7

Altres idiomes

9

Les mediacions en xinès i urdú són des d'abril de 2022.



● Notícies destacades

Hospital Universitari

El Complex Hospitalari Moisès Broggi adquiria a l'agost de 2022 la condició d'Hospital Universitari de la Universitat de Barcelona (UB), mitjançant el reconeixement pel Departament de Recerca i Universitats de la Generalitat de Catalunya.

Aquesta acreditació és un **segell de qualitat**, que compromet als centres que conformen el Complex Hospitalari Moisès Broggi: Hospital de Sant Joan Despí, Hospital General de l'Hospitalet i Hospital Sociosanitari de l'Hospitalet, a complir tota una sèrie de requisits **per perseguir l'excel·lència**. Això es tradueix en una infraestructura adequada per al desenvolupament de la docència i de la investigació, així com també un nombre mínim de professors i doctors.

Actualment, el Complex Hospitalari té assignats 38 professionals amb contracte de professor associat per part de la Universitat de Barcelona i un professor permanent (professor agregat) que és el doctor Pedro Armario, director de Docència del Consorci Sanitari Integral (CSI). Quant a doctors, el Complex Hospitalari Moisès Broggi té 67 professionals amb tesis doctoral i 12 doctorands (projectes de tesis en marxa).

1.



2.



3.



- 1. Hospital de Sant Joan Despí
- 2. Hospital General de l'Hospitalet
- 3. Hospital Sociosanitari de l'Hospitalet

● Notícies destacades

Humanització de la nova planta de Pediatria al CAP Sagrada Família



Dins del projecte de millora i humanització d'espais que du a terme el Consorci Sanitari Integral, durant el 2022, una de les accions destacades va ser la humanització del nou espai dedicat a Pediatria al CAP Sagrada Família a Barcelona (3a planta), dedicat als nens i a fer l'espai molt més agradable i amable amb motius de circ.

Més de 500 persones s'apunten a les Cardiowalk, caminades populars per promoure la salut del cor



Més de 500 veïns i professionals sanitaris del Consorci van participar a finals de setembre a les dues caminades cardiosaludables que van tenir lloc a les portes de l'Hospital de Sant Joan Despí i a l'Hospital General de l'Hospitalet, amb motiu del Dia Mundial del Cor, amb circuits de 5 km i promogudes pel Servei de Cardiologia del Complex Hospitalari Moisès Broggi i l'atenció primària del territori.

● Premis i reconeixements



- Premi a la millor comunicació i beca de la Societat Catalana d'Oftalmologia
- Premi a la millor comunicació al Congrés de la Societat Espanyola del Dolor
- Dos premis a Millors comunicacions orals per a l'equip d'infermeria d'endoscòpies del Moisès Broggi
- El Servei de Rehabilitació rep personalment el premis OAT al projecte sobre l'adherència al tractament durant la pandèmia
- Dos projectes de recerca del CSI reben ajuts econòmics per promoure i facilitar el desenvolupament de la investigació
- Cora Garcia, facultativa adjunta del Servei de Cardiologia, aconsegueix el títol de Doctora
- El Moisès Broggi, premiat un cop més pel maneig de sang
- Sergi Heredia, reumatòleg del Moisès Broggi, guanya una beca de la Societat Catalana de Reumatologia

- Aina Salazar, facultativa adjunta del Servei d'Urologia, aconsegueix el títol de DoctoraEl Complex Hospitalari Moisès Broggi obté el reconeixement com a hospital universitari
- L'Hospital Dos de Maig guardonat als Best Spanish Hospitals Awards
- Cum Laude en la seva tesi doctoral per a Amaya Peñalva
- L'Hospitalització a Domicili de l'Hospital Dos de Maig guanya el Premi a l'Excel·lència Professional
- Primer premi a la millor comunicació "Salut Laboral en pandèmia: tocat i salvat"
- Premi Accèssit del Col·legi de Metges de Barcelona per a l'anestesista Mauricio Polanco
- Mauricio Polanco-Garcia, anestesista, nou doctorat al CSI
- Excel·lent Cum Laude per a Mercedes Fernández, geriatra, en la defensa de la seva tesi doctoral

Amb tu, per la teva salut

OFICINES CENTRALS

Consorci Sanitari Integral
Josep Molins, 29-41
08906- L'Hospitalet de Llobregat
www.csi.cat

SEGUEIX-NOS A LES XARXES



CONTACTE

Direcció d'Atenció al Ciutadà i Comunicació
comunicacio@csi.cat

Fonts d'imatges: freepik.es i canva.com